



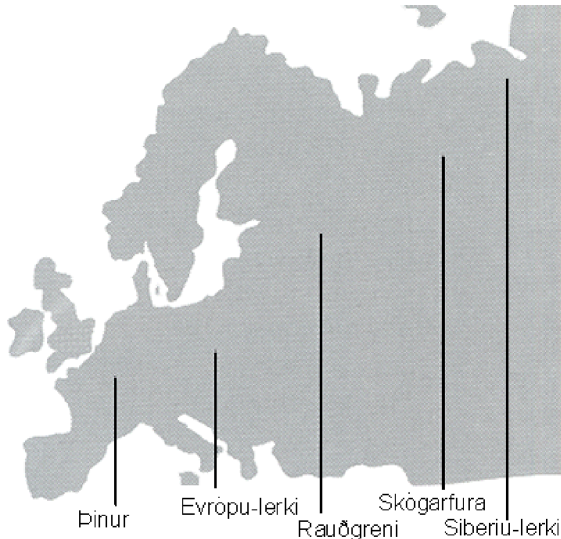
Rb/Sfb	Hi1
Rb Hi 1.10	

Keldnaholti, sími 570 7300

Júní 2003

## 1.0 ALMENNT

Blað þetta er í röð blaða sem fjalla um ýmsar viðartegundir. Blöðum þessum er ætlað að upplýsa timburnotendur um eiginleika og einkenni timburs. Fjallað verður um helstu viðartegundir af mjúkvíði (bartré) og harðvíði (lauftré) sem notaðar eru til vinnslu hér á landi. Sumum viðartegundum eru gerð betri skil en öðrum og fer það eftir mikilvægi efnisins í notkun hér á landi.



MYND 1  
Evrópa, helstu bartré

## 2.0 HEITI

### Lerki

*Larix decidua* Mill

Enska *European larch,*  
*common larch*

Þýska *Europäische Lärche*

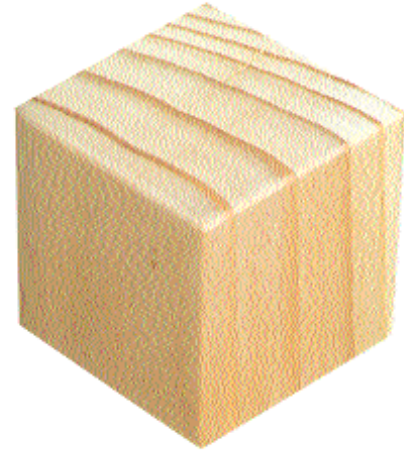
Franska *Mélèze d'Europe*

Danska *Lærk*

## 3.0 HEIMKYNNI

Lerkið (*Larix*) er ætthvísl u.þ.b. 10 tegunda sumargrænna bartrjáa af þallarætt. Stærsta samhangandi útbreiðsla á Evrópulerki er í Ölpunum, Suðvestu-Póllandi, Karpatafjöllum og Súdetafjöllum. Síberíulerki (*Larix siberica*) er mjög líkt Evrópulerki sem eins og nafnið gefur til

kynna er frá norðurhveli jarðar, nánar tiltekið frá Síberíu.



MYND 2  
– Lerki

## 4.0 VÖXTUR

Hæð á lerki er 30 til 45 metrar og þvermál er 1 metri eða meira og við góð skilyrði getur 2/3 af bolnum verið sívalur og kvisthrein. Góð skilyrði fyrir lerkitré eru upp til fjalla og langir kaldir vetur. Í Ölpunum finnast lerkitré sem eru 50 metrar á hæð og eru yfir 1000 ára gömul. Greinar lerkitrjáa mynda krans eins og flest bartré gera. Krans lerkitrjáa er öðruvísi en t.d. hjá rauðgreni, hann teygir sig lengra upp eftir stofninum og auk þess er meira af smágreinum á milli kransa. Börkur eldri trjáa getur verið u.þ.b. 25% af rúmmáli bolsins, 30 sm þykkur börkur er ekki óvanalegur hjá þessum risum.

## 5.0 VIÐURINN

Kjarnaviðurinn er matt-rauðgylltur og fer yfir í bronsbrúnt, en rysjan er gulhvít. Kjarnaviðurinn sem myndast stöðugt fylgir áhringjum sem eru um 2 sm innan við börkinn. Áhringir eru mjög greinilegir þar sem haustviður er miklu dekkri en vorviðurinn. Viðurinn er mjúkur, kleyfur, feitur og þess vegna endingargóður og verst vel fúa. Þar sem tré vex í 600 til 1000 metra hæð getur haustviðurinn verið ráðandi í áhringnum og er þá

viðurinn mjög harður og þungur. Trefja stefna lerkis er snúin til vinstri, sem er öfugt við t.d. rauðgreni og furu sem skipta yfir í hægri snúning með aldrinum. Þetta hefur í för með sér að t.d. plankar og borðviður úr lerki vindur upp á sig til vinstri þegar hann þornar.

## 6.0 RÚMÞYNGD OG STYRKUR

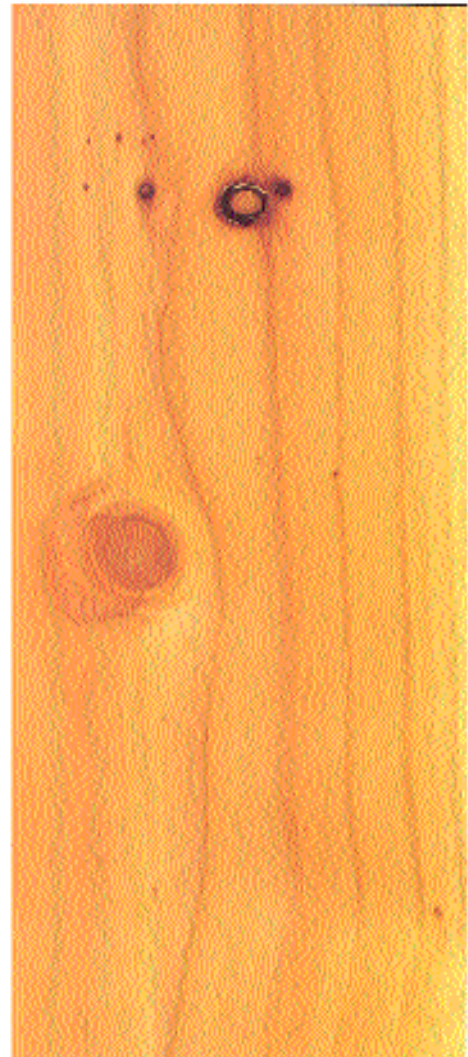
Rúmþyngd hjá lerki er að meðaltali 550 kg/m<sup>3</sup>, en hún getur sveiflast frá því að vera 500 til 800 kg/m<sup>3</sup> þar sem hún vex við bestu skilyrði. Rúmþyngd lerkis er aðeins hærrí en rúmþyngd hjá furu og rauðgreni. Styrkur og rúmþyngd fylgjast að, þ.e.a.s. lerki er lítið eitt sterkara en fura og rauðgreni, en hér er miðað við kvistfrítt efni, en kvistir í lerki hafa mest áhrif á styrkleika hjá lerki því greinar vaxa beint út frá stofninum, en hjá furu og greni vísa greinarnar upp á við.

## 7.0 RÝRNUN

Rúmmálsrýrnun frá nýfelldu lerki og þar til það er orðið þurrt er lítið eitt minni en hjá rauðgreni og furu þrátt fyrir það að rúmþyngdin er lítið eitt hærrí hjá lerki, en mismunur á milli rýrnunar í stefnu snertil- og geislaskurðar er lítið eitt óhagstæðari hjá lerki en hjá furu og greni.

## 8.0 ENDING

Kjarnaviður í lerki hefur mjög góða mótstöðu frá náttúrunnar hendi gegn fúa, sveppum og skordýrum. Líkt og með eik verður það grjóthart ef það liggur lengi í vatni og endingin margfaldast. Tilraunir sem hafa verið gerðar með ýmsar viðartegundir sýna það að lerki hefur einna mesta endingu allra viðartegunda í snertingu við jörð. Sem dæmi um trú manna á endingu lerkis til forna þá voru t.d. margar byggingar í Feneyjum reistar á lerkistólpum og í Póllandi eru til 300-500 ára gömul hús reist úr lerki. Rysja lerkitrjáa er viðurkennd til gagnvarnar.



MYND 3 – Lerki

## 9.0 VINNSLA

Lerkið er lítið eitt erfiðara til vinnslu en fura, því rúmþyngdin er lítið eitt hærrí og viðurinn er stökkari en hjá furu og klofnar því frekar við neglingu. Hér á landi hefur notkun á innlendu lerki aukist, því ræktun á því hefur gengið vel og grisjunarviður verið notaður í ýmis konar handverk og byggingar. En hjá lerki gildir það sama og hjá öllum öðrum trjategundum, það er að nota réttu verkfærin.

## 10.0 NOTKUN

Þrátt fyrir að lerki sé notað blandað með greni hefur það nokkra sérstöðu, sem gerir það að verkum að vegna þeirra eiginleika er það notað í sérstök verkefni eins og t.d. í smíðavið, spón, skip og þar sem reynir sérstaklega á þann kost þess að fúna seint.

## 11.0 ANNAÐ

Hér á landi hefur tekist að finna lerkitegundir sem hafa reynst vel, en það eru Síberíulerki og Rússalerki sem eru nauðalík og eru oft talin af sömu tegund. Rússalerkið tekur við af Síberíulerkinu og vex vestur fyrir Úralfjöll. Það eru til 10 tegundir lerkitrjáa sem vaxa í Kanada, Evrópu, Norður-Ameríku og Asíu. Japanska lerkið (*Larix leptolepsis* Gord) er áhugavert, því þegar það er krossræktað við Evrópulerki verður til bastarðurinn (*Larix eurolepis* Henry), sem hefur hina góðu eiginleika beggja foreldra, sem er hinn mikli vaxtarkraftur Evrópulerkis og þunnar greinar og litlir kvistir japanska



MYND 4

Guttormslundur í Hallormsstaðarskógi

lerkisins. Auk þess hefur það mótstöðu gegn lerkikrabbameini sem hefur víða valdið skaða þar sem lerki hefur verið plantað.

## 12.0 HEIMILDIR

52 Træarter, Træindustriens træarter, 1.útg., 2. prentun 1998.

Timbers of the World – Trada red booklet  
Viðarfræði – Björn H. Jónsson.

A handbook of softwoods – Ministry of Technology.

Ýmislegt úr viðarfræði – 2. útgáfa – Haraldur Ágústsson.

Rétt notkun á timbri – 2. útgáfa - Eiríkur Þorsteinsson.

Tré og runnar – Ásgeir Svanbergsson.

Naturhistoriska riksmuseet – Svíþjóð.

Træ-bogen – Villy E. Risör.

Blað þetta er tekið saman af Eiríki Þorsteinssyni trétækni.

### Ritvinnsla og umbrot:

Sigrún Pétursdóttir

### Prentun:

Gutenberg ehf.

### EFTIRPRENTUN ÓHEIMIL.